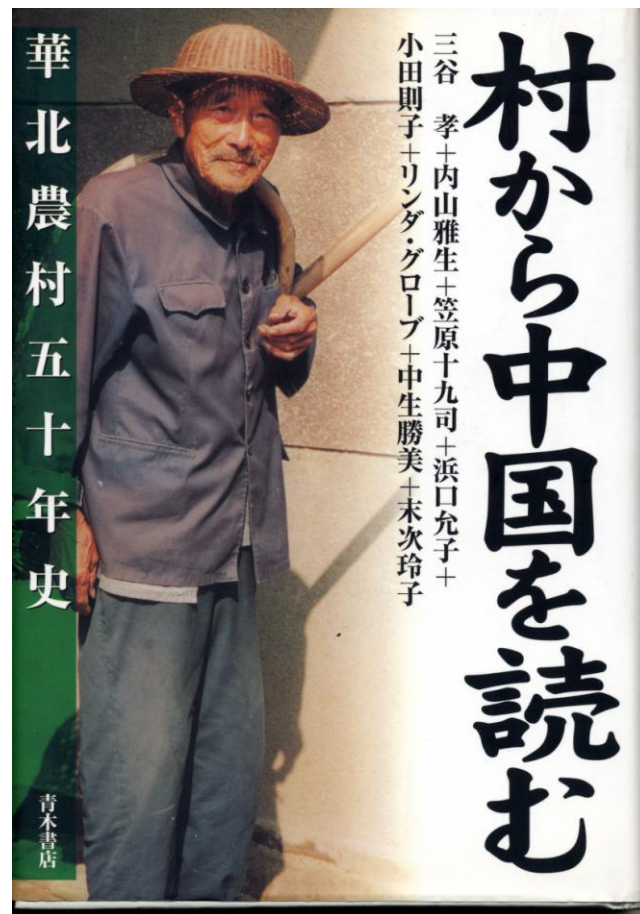


村から中国を読む

- 20世紀華北の民衆レベルでの変化についての研究
- Linda Grove
- 2011年4月16日



近・現代中国歴史研究の難しさ



中国：矛盾する像

プラスの評価

- 「奇跡的な」経済発展
- 「中国の世紀」としての21世紀
- 新たな超大国
- 世界の工場

マイナスの評価

- 毛沢東の政策による飢饉
- 一つの国家／二つの社会
- インターネットの政府検閲
- 民主運動家の逮捕拘禁

村から中国を読む

- 出発：博士論文：革命の中の中国農村社会
[歴史、カリフォルニア大学バークレー校]
 - 中国社会主義革命の社会経済史的背景
 - 河北省高陽県の抗日戦争前後を中心に

現代中国との出会い

- 1979-1980
- 米中学术交流の客員研究者として天津の南開大学経済研究所へ

1980年の天津

旧英国租界の街並み



旧フランス租界の教会



1980年の天津

天津の冬：海河のスケート



地震後の仮設住宅



南開大学, 1979-1980

南開大学図書館



丁先生と龍先生



「不足の経済」(Kornai)

キーワード

- 排队 (列を作る)
- 没有 (ない)
- 卖完了(売り切れ)

買い物のための列



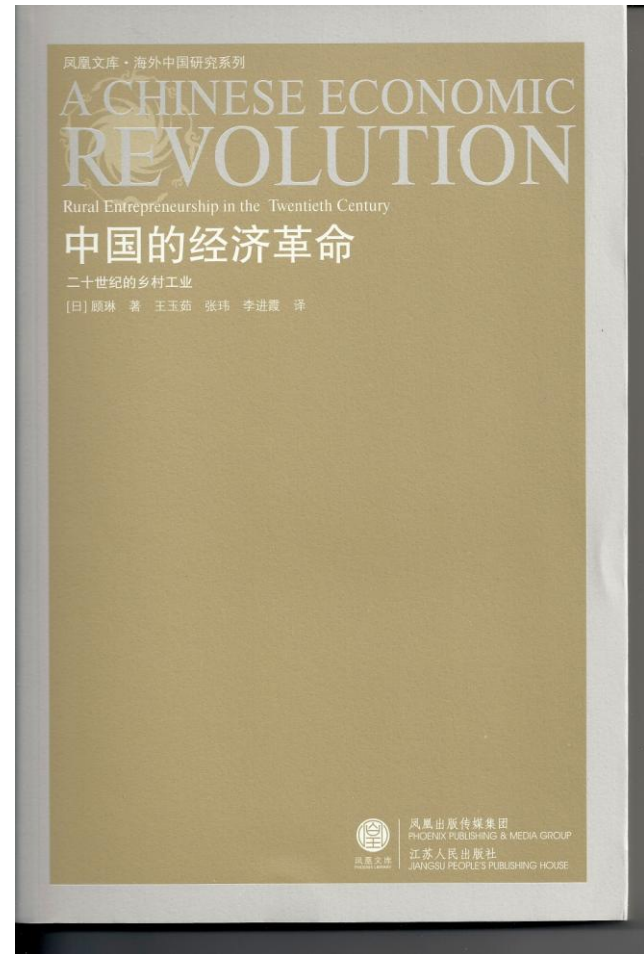
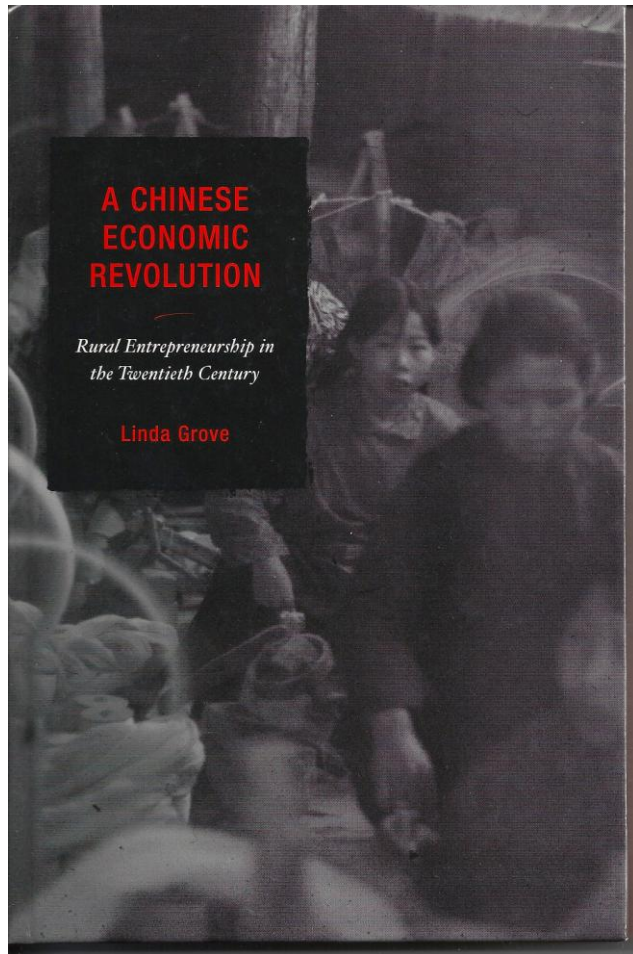
研究上の制限

- キーワード:
 - 外办 (外国人専用の対応窓口)
 - 旅行证 (国内移動の為の通行書)
 - 内部発行 (購買・閲覧制限のある本や報告書など)
 - 批准 (許可なしでは何も出来ない)

中国の最初のフィールドワーク

- 高陽の歴史研究とオーラルヒストリー
 - 30年代の産地の商人・職人の声を収集し記録する
 - 歴史と現代の連結
 - 脈々と続く企業家の精神

高陽に関する出版物



めぐりあわせ

条件

- 運良く1980年に30年代活躍した人々の聞き取り調査が出来た
- 分析の枠組み：日本の研究者の影響
- 中国の档案馆改革(1990)によって歴史資料の一部を公開へ

聞き取り対象者：天津1980



関連する研究課題

- 東アジア貿易史：市場とネットワーク
- 都市史：天津とその周辺地域
- 中国女性史：女性労働者、天津の女性文化・生活習慣
- 日本の研究書を英語に翻訳・刊行

農村調査への挑戦

– 米中共同研究

1982-1985

松江（上海郊外）

– 研究上の制限

– 政治運動研究はタブー
ライフヒストリーの方法



華北農村調査

- 1982: 米中共同研究も慣行調査と同じ村を研究対象としたが、中国側の協力を得られなかった
 - 河北省政府の体制: “保守”「=左派」
 - 北京市政府は中央政府の反応を恐れた
 - 山東省は村の貧しさを外国人に見せたくない
- 80年代末にやっと南開大学の歴史学者たちの協力を得ることができ、日中共同研究へ

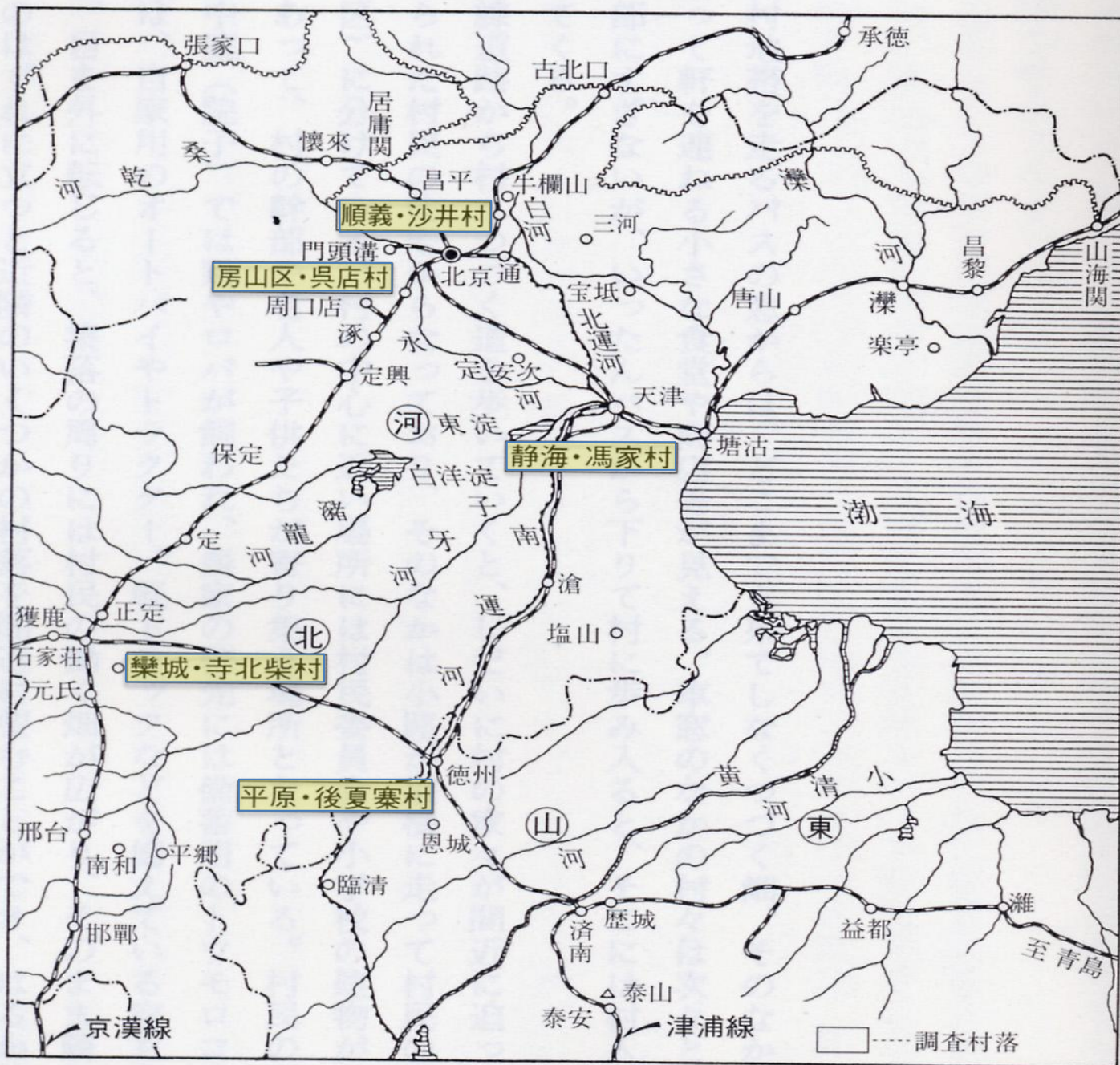
なぜ慣行調査の村を再調査？

- 30-40年代の記録の価値：一人一人の農民の声が聞ける
- 聞き取り調査対象者の多さと幅広さの意義
- 20世紀前半の中国の村と農民に肉迫するために最も優れている資料である

中国慣行調査の背景

- 研究者：（東京大学＋京都大学＋満鉄調査部の調査員）
- 対象農村の選択基準
- 慣行＝「慣習法」、慣例、しきたりなど
- 戦後に出版

華北農村調查略図



日中共同研究チーム

- 日本: 中国農村研究会
- 中国: 南開大学歴史係
- 農村訪問調査
 - 非公式訪問: 1986, 1988
 - 公式訪問: 1990, 1991, 1993, 1994, 1995
 - 再訪問: 1999, 2000, 2007, 2008, 2009,
– 2010
 - 1990-1995: 聞き取り調査ののべ人数=511

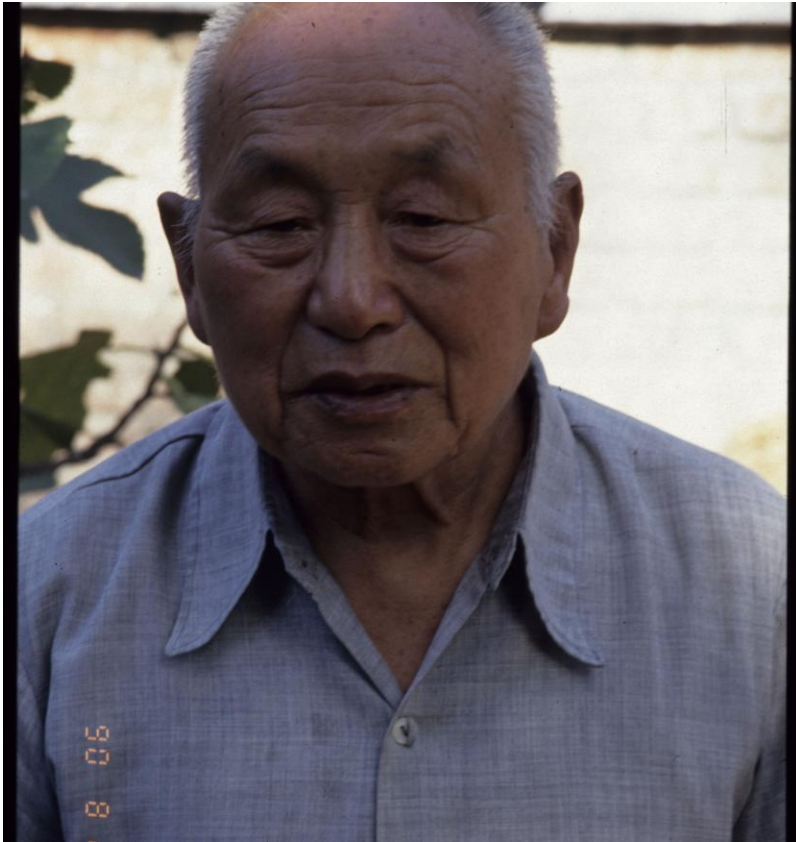


山东省
平原县
柳编基地

中国研究のなかの慣行調査

- 旗田魏、“共同体”理論
- Ramon Myers, 1970
- Philip Huang, 1985
- Prasenjit Duara, 1988
- 内山雅夫, 祁建民, etc.

聞き取りの方法



- ライフヒストリー
- 生まれた家族、教育、結婚、等
- 家族の経済状況
- 政治運動の記憶、考え方
- 日常生活
- 個別テーマ

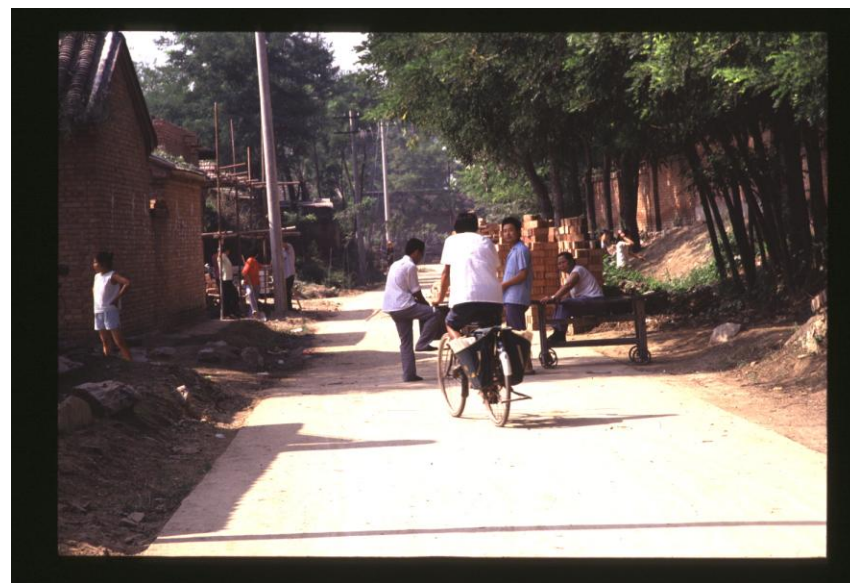


沙井村 [顺义县, 北京]

90年の沙井村



沙井村の道



沙井村

- 📄 地理：北京空港のそば
- 📄 戦前：華北平原の典型的な貧しい農村；大地主はいない
- 📄 80年代から村営企業の設立
- 📄 改革時代：農業からの産業転換

冯家村 [静海县, 天津]

村の道



村の音楽隊



冯家村

- 📄 戦前：やせた土地；副業からの収入
- 📄 水利の重要性
- 📄 1963の大洪水の後、村の計画的再建
- 📄 1990s 大都市近郊という地理的利点を生かした野菜栽培
- 📄 伝統文化の継承（音楽、踊り）

寺北柴 [河北省，栾城县]

村の道



廟会の芝居



寺北柴

- 📄 20世紀初期の典型的な棉花栽培の村
- 📄 市場経済と小作農化
- 📄 共同精神の弱い村
- 📄 廟の再建と廟会の復活

后夏寨 [山东省平原县]

牛の市場, 1995



籠網 1995

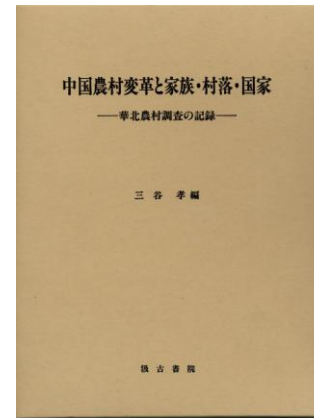
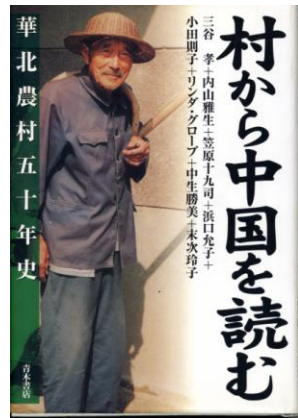
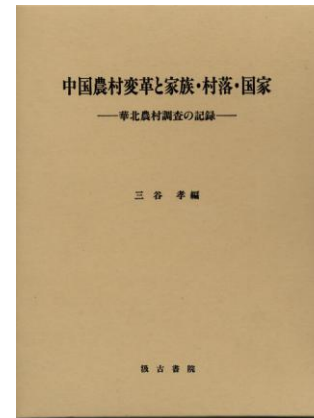


后夏寨

- 📄 1980年代初期: 中国全国の最貧困200県の1つ
- 📄 大躍進の打撃の後, 回復せず悪循環
- 📄 水利建設と経済の回復
- 📄 副業収入への依存

出版物

[中国語版は準備中]



21世紀の慣行調査の村

- 『村から中国を読む』(2000年)からの仮説

沙井:都市化が早く進む

冯家村:都市化が進む(沙井よりゆっくり)

寺北柴:農業と商業の経済を基本とする混合経済

后夏寨:農業中心の発展

2010に見える発展

沙井: 高層住宅化(村は消滅)

冯家村: 工場の近代化と野菜栽培の充実

寺北柴: 農業と商業を基本とする混合経済

后夏寨: 出稼ぎが急ピッチに進む; 合村并住(集団
強制移住)

21世紀の農村

- 沙井, 2007



21世紀の農村

冯家村の工場, 1994



冯家村の工場, 2010



21世紀の農村

后夏寨：夏の雨の後、2009



合村并住の公示、2010



これからの研究課題

- データや聞き取り調査の豊かさを損ねることなく、いかにして4つの農村の100年にわたる変化を1冊の本にまとめるか
- 時期区分
 - 1900~1937
 - 国家建設のなか農村自治の喪失(課税、学校など)
 - 近代的なインフラ建設(道路、鉄道など)
 - グローバル市場への組み込み
 - 1937~1945
 - 抗日戦争

1945/49~ early 1980s

– 「解放」

– キーワード:

- 階級身份(階級身分)
- 戸口(戸籍制度と移住制限)
- 日常生活の「軍事化」
- 組織再編: 人民公社, 生産隊(生産隊), 小队(小队)
- 大衆動員(上からの政治運動)
- 農村のリーダーシップの重要性

リーダーの資質

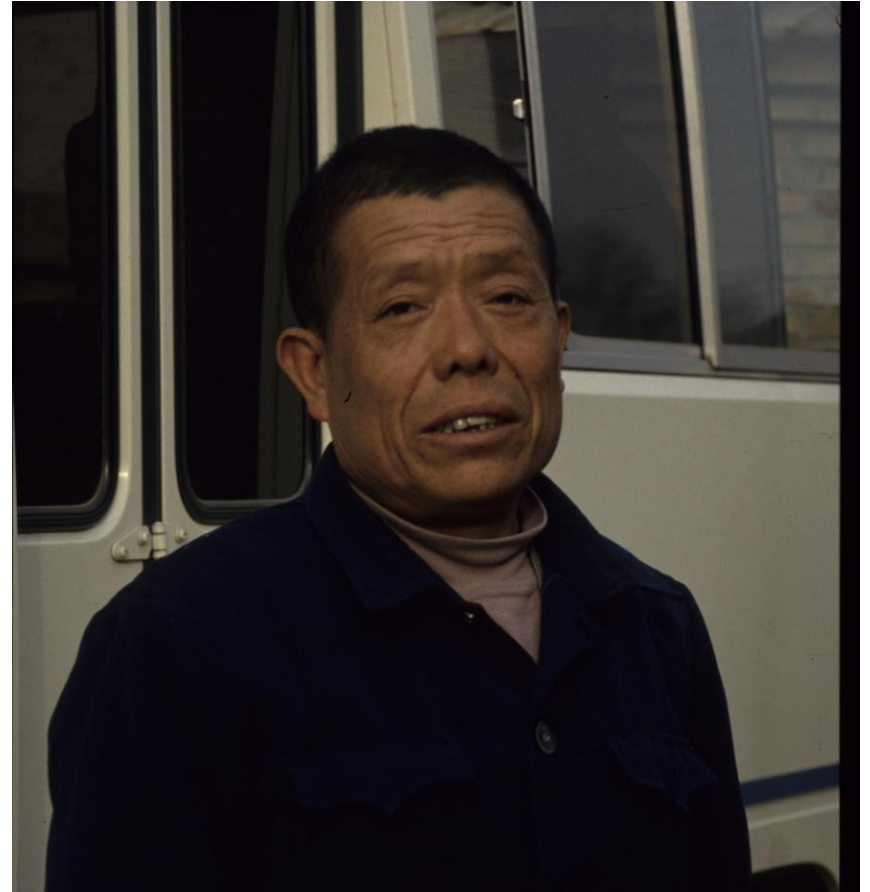
「大隊長になったら200人以上の生活のすべてをみなければならん。食いもんや飲み水はなけりゃならんし・・・その時分は寝る暇がなかったもんだ。建てつけの悪い家があるとしてごらん。雨期がきたら壊れてやしないか見に行かにやならん。人手は少なくて権限も小さい。仕事ばかりが多かったよ。」(大隊長、沙井村)

改革開放後の中国農村

- 経済発展のパターン
- 共同体の変化
- 共同体発展モデルから個人・家庭単位の戦略モデルの時代に
- 必要とされる新しいリーダーシップ

個人プロフィール

- 王维宝
- 改革解放時代の村長



個人プロフィール



- 李志祥
- 「階級身分」からくる障害を克服した
- 起業の精神
 - リンゴ栽培
 - 家具工場
 - 村の食堂

個人プロフィール

- 马德昌
- 村の共産党書記



社会主義時代の解釈の複雑さ



The photo taken on Feb 28, 2011 shows a bronze Confucius statue at the north square of China's National Museum in Beijing. [Photo/Asianewsphoto]

中国農村の今後は？

- 「収斂」か「中国モデル」か
- 現在の発展は持続可能か
- 華北農村の異なる世代の人々はそれぞれどのように物事を見て考えているのか